



Sezione A.R.I. di Mondovi
C/o Segreteria IK1QFM Betty Sciolla
Via Torino 89
I-12084 Mondovi (Cuneo), Italia

D.C.I. – D.C.P.C.

Diploma dei Castelli d'Italia

Diploma dei Castelli della Provincia di Cuneo



E-mail: dci_info@alice.it

Sito Web: <http://www.dcia.it>

Frequently Asked Questions (parte integrante del Regolamento)

Cosa inviare per la richiesta di una nuova referenza:

Inviare tramite e-mail a ik8shl@alice.it e per conoscenza a dci_info@alice.it come allegato e zippato in unico file quanto segue:

- modulo di richiesta** debitamente compilato (non è ammessa la forzatura) disponibile alla sezione download del sito;
- fotografie** (al massimo 5), con dimensione compresa tra 200-500kb (640x480 e 300 dpi) cadauna;
- chiara documentazione** storica tratta da libri, internet oppure dichiarazioni comunali.
- file kmz** della posizione della torre.

Cosa inviare per la convalida dell'attivazione:

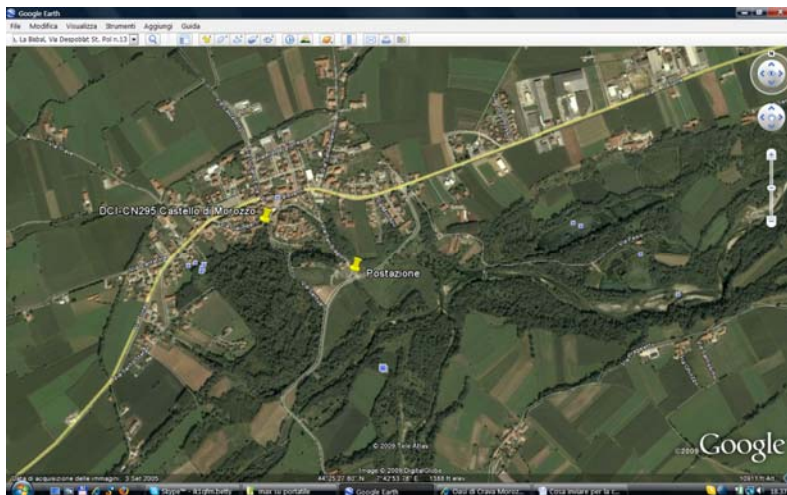
Invio tramite il portale <http://www.diplomradio.it/>, **entro e non oltre 7 giorni dall'attivazione**, la seguente documentazione:

- Modulo per la richiesta accreditato delle operazioni, che deve essere generato tramite il portale** e denominato nel seguente formato, ad esempio **cn001_iq1bp.doc**;
- fotografie** (al massimo 10), chiare, nitide, senza personalizzazioni, devono ritrarre sia la referenza nella sua interezza che la stazione in portatile con auto ed antenna e sia l'operatore nel momento della trasmissione che, se da solo, potrà utilizzare l'autoscatto, con dimensione compresa tra 200-500kb (640x480 e 300 dpi) cadauna e denominate nel seguente modo:
ad esempio: **cn001.jpg**, **cn001_1.jpg**, **cn001_2.jpg**
Per i residenti necessita cartina topografica del proprio paese con la segnalazione della distanza tra la propria abitazione e la referenza.
- i log** devono essere inviati **esclusivamente in formato ADIF** e denominati come da seguente esempio:
cn100_iq1bp_01-(i-00001).adi (per la 1° attivazione della referenza)
cn100_iq1bp_02-(i-00001).adi (per la 2° attivazione della referenza)
cn100_iq1bp_03-(i-00001).adi (per la 3° attivazione della referenza)
La sintassi è così formulata: **"Ref.DCI" + "Nominativo" + "Nr.Attivazione". + "Ref.WCA"**.

d) **Nr.2 Files .kmz**: uno della postazione di trasmissione ed uno della referenza DCI generato da Google Earth come da seguenti istruzioni:

Si estrapolano da Google Earth, un programma gratuito utilizzato oramai da chiunque abbia la necessità di visionare una località, è utilizzato persino dai Tele Giornali Nazionali, <http://earth.google.com/intl/it/download-earth.html>, nel seguente modo:

- Una volta individuata la postazione di trasmissione, aggiungere il "segnaposto" (contrassegnato dal disegno di un punteruolo giallo), fissarlo con il mouse, scrivere nel campo nome "postazione DCI-XXnnn" e dare OK.
- Ora fare clic di destra sul puntatore e scegliere "salva luogo con nome..." scrivere il nome della referenza, scegliere la cartella e confermare con Salva.
Ripetere i punti 1 e 2 per estrapolare il .KMZ della referenza. DCI.



Quanti QSOs devo effettuare per rendere la mia operazione valida?

- almeno 100 nelle bande HF e della durata superiore per ogni attivazione a 1,5 ora
- almeno 30 nelle bande VHF (144Mhz e 50Mhz)

Nel caso in cui attivo una referenza già convalidata da un altro OM, quanti QSO necessitano per rendere la mia operazione valida?

- almeno 80 nelle bande HF e della durata superiore per ogni attivazione ad 1 ora
- almeno 15 nelle bande VHF (144Mhz e 50Mhz)

Non ho capito bene il nuovo punto del Regolamento 15.6) introdotto nel mese di settembre 2019

- Sono ammesse un massimo di 5 attivazioni giornaliere, con durata differenziata (1,5 ore per le new-one ed 1 ora per le riattivazioni), con utilizzo obbligatorio delle bande dei 40m e 20m (e altra banda).

Siamo un gruppo di radioamatori che nella stessa giornata vuole attivare una referenza con più nominativi, come ci si comporta?

- Nel caso di attivazioni (nella stessa giornata) cui partecipa più di un operatore con l'indicativo personale, la referenza sarà accreditata al primo nominativo (100 QSOs se è la prima attivazione oppure 80 QSOs se si attiva una referenza già convalidata,

utilizzando obbligatoriamente anche i 20 metri o altra). Il **2° operatore** per ottenere l'accredito dovrà effettuare ulteriori **50 QSOs** con il proprio nominativo, **dal 3° operatore** in poi saranno sufficienti **30 QSOs** cadauno, utilizzando, oltre ai 40 metri, anche un'altra banda. Resta inteso che la durata complessiva dell'attivazione deve essere superiore ad 1,5 ora (new one) e ad 1 ora (riattivazione).

Quando una stazione multi-operatore (proprio nominativo personale IK1XXX/p, IK1YYY/p, ect.) attiva una referenza, agli operatori aggregati è riconosciuta l'attivazione e partecipare alla classifica attivatori?

- **Si.** Solo ed esclusivamente se ogni componente il gruppo raggiunge il quorum con il proprio nominativo personale, quindi 100 QSOs (80 in caso di riattivazione) per il primo operatore (IK1XXX/p), **50 QSOs** per il secondo operatore (IK1YYY/p), **30 QSOs dal terzo operatore** (IK1ZZZ/p), e così via, sempre che l'attivazione avvenga nella **medesima giornata**. I moduli di richiesta convalida devono essere inviati separatamente, uno per ogni operatore che ha raggiunto il quorum e con tutta la documentazione.
- Tutti i componenti del team che hanno raggiunto il quorum possono accreditarsi l'attività ai fini del proprio score del Diploma Castelli d'Italia e partecipare alla classifica Hunter, nonché classifica cacciatori. In quanto, facente parte del gruppo operatori, non è materialmente possibile contattare la referenza da casa.

Nel caso in cui partecipi attivamente ad una attivazione multi-operatore (che usa il nominativo speciale o di Sezione, ad esempio IQ1BP/P) posso considerare valida l'attivazione ai fini della richiesta del Diploma come attivatore anche per me stesso?

- I componenti del team possono in ogni caso accreditarsi l'attività ai fini del proprio score del Diploma Castelli d'Italia e partecipare alla classifica Hunter, nonché classifica cacciatori inserendo il proprio nominativo nel log di stazione.
- Nel caso di attivazioni con l'utilizzo di un **nominativo di Sezione, Radio Club o Speciale**, la referenza sarà accreditata sia al titolare che a tutti i nominativi degli operatori che vi hanno partecipato, con chiara documentazione fotografica della presenza degli stessi presso la stazione (quindi non a semplici visitatori), rispettando i punti 15.2 (sempre e comunque 100 Qso nelle due bande) e 15.6. (norma introdotta al punto 15.4° nel mese di ottobre 2016).

Non ho raggiunto il quorum di QSOs richiesti, cosa posso fare?

- Non è assolutamente obbligatorio raggiungere il quorum di QSO in un'unica attivazione. Puoi ritornare sul posto quante volte vuoi e continuare a contattare altri OM sino al raggiungimento del quorum (i QSOs effettuati con lo stesso OM e nel medesimo modo e banda non devono essere considerati, poiché doppi). Ad ogni modo se lasci una referenza in sospeso e ritieni di non poter completarla più o ti serve **un lasso di tempo contenuto superiore ai 15 giorni**, devi avvisare immediatamente l'Award Manager e seguire le sue istruzioni per non incorrere in sanzioni.

Ci sono delle norme particolari circa le bande HF da utilizzare in un'attivazione?

- L'operatore dovrà eseguire l'attivazione su almeno due bande, obbligatoriamente i 40 ed i 20 metri.
- I 20 metri saranno da scartare solo e unicamente in caso di propagazione completamente chiusa indicandolo chiaramente nel modulo di richiesta convalida

Ho riscontrato delle difficoltà a raggiungere il quorum in VHF (144 e 50 Mhz), è possibile abbassare il limite dei 30 collegamenti?

- Purtroppo non è possibile. Se le attività in queste gamme vengono comunicate con un certo anticipo, sarà nostra cura dare ampia pubblicità e divulgazione tramite la mailing-list (dcinews@yahoogroups.com) del nostro Sito.

A quale distanza posso trasmettere dalla referenza?

- È stata stabilita una distanza massima di **500 metri**. Certo che riuscire a trasmettere all'interno o sul perimetro adiacente il Castello è tutta un'altra ebbrezza!!! Purtroppo ci sono delle realtà che non permettono l'avvicinamento per motivi logistici o privati, ed essendo un divertimento non ci si sente di mettere in pericolo o di compromettere un'attività radioamatoriale.

La mia abitazione dista 251 metri dal Castello, posso trasmettere come stazione valida ai fini del Diploma DCI?

- Certamente, la tua attività è considerata valida in quanto rientra nel raggio di **500 metri** (limite stabilito dal Regolamento DCI). Per i residenti necessita cartina topografica del proprio paese con la segnalazione della distanza tra la propria abitazione e la referenza. In alternativa puoi inviare due files kmz: il file kmz della referenza e quello della residenza.

Nella postazione in cui riesco a piazzare le mie apparecchiature, radio e antenna, sono circondato da due referenze (il Castello a 117 metri e la Torre a 234 metri), come mi devo comportare?

- Essendoci attorno a te due siti referenziati devi effettuare due distinte attivazioni rientrando nelle norme del Regolamento DCI. Dall'1 ottobre 2009 non è più possibile attivare due referenze contemporaneamente. Se ciò accadesse ti viene convalidata una sola referenza.

Ho notato che la maggior parte delle attivazioni avviene nei giorni prefestivi e festivi, come ci si comporta con le attivazioni infrasettimanali?

- L'attivazione di "NEW ONE" durante i normali giorni lavorativi è **caldamente sconsigliata**. Il Regolamento non comprende restrizioni, ma il tutto è demandato alla sensibilità, al buon senso dell'attivatore ed al rispetto che l'attivatore deve avere verso chi lavora e che, essendo assente, viene penalizzato.
- L'Award Manager potrebbe, a sua discrezione e con richiesta inappellabile, richiedergli di continuare l'attivazione in giorno prefestivo o festivo e questa decisione dovrà essere accettata dall'attivatore, anche se ha raggiunto il quorum, pena la non convalida dell'operazione.
- All'Award Manager spetta anche la facoltà di indicare quali bande dovranno essere utilizzate ed eventualmente quanti QSOs dovranno essere ancora fatti.

Serve un'autorizzazione?

- No, dal punto di vista di attività radio, non necessita alcuna particolare autorizzazione da parte della Sezione A.R.I. di Mondovì, magari è da richiedere al Comune o ai proprietari del Castello per potervi accedere.

Vi è qualche formalità particolare nell'attivare una referenza appena censita?

- Alla luce di fatti occorsi in passato e che si sono ripetuti, si precisa che: il Regolamento DCI non riconosce un "diritto di primogenitura" delle nuove referenze, tuttavia, in relazione al fatto che chi le ha richieste spesso ha condotto un lavoro di ricerca anche faticoso, è sempre stata consuetudine, dopo l'OK dei Consulenti Tecnici, comunicare l'avvenuto rilascio della nuova referenza al richiedente.

Prima che la nuova referenza sia inserita negli elenchi ufficiali e nel database del Software DCI passa un tempo sufficiente affinché chi ha richiesto la nuova referenza possa procedere all'attivazione della stessa. Evidentemente non è possibile dilatare questo tempo oltre un certo limite e nel caso la nuova referenza venga attivata da altri dopo la pubblicazione negli elenchi ufficiali non si può imputare all'attivatore una colpa che non sia "morale" per non avere agito più sportivamente. Ancora una volta dobbiamo ricordare che il nostro è un gioco, che ha determinate regole le quali non possono essere aumentate a dismisura fino a diventare un Codice Civile. Per tutto quanto non contenuto nel Regolamento vigono le leggi dello Stato, il buon senso e, soprattutto, l'Ham Spirit. Il non attivare le referenze altrui, prima dei **15 giorni dal rilascio**, deve costituire un "Gentleman Agreement" più che una regola. C'è sempre chi le infrange e, di conseguenza, ci sarà sempre chi non si comporta da gentleman o, usando un termine italiano, da persona corretta.

Bisogna tener presente che, prima o poi, i sotterfugi, le scorrettezze, i trucchi ed altre falsità varie vengono scoperte e chi ha in poche parole anche "barato" bella figura non ne fa proprio. Quindi pensare e meditare prima di agire.

Devo comunicare anticipatamente la mia attivazione?

- È necessario, La segnalazione della attività è necessaria per permetterci di divulgare la notizia tramite la mailing-list (dcinews@yahoogroups.com) del nostro Sito. Punto 15.15 del Regolamento.

Cosa devo inviare ad attività conclusa?

- Invio tramite il portale <http://www.diplomaradio.it/>, **entro e non oltre 7 giorni dall'attivazione**, la seguente documentazione: logs in formato ADIF, modulo per l'accredito delle operazioni DCI, foto scattate durante l'attivazione, foto della referenza ed i 2 files .kmz

L'invio dei log è sempre obbligatorio?

- L'invio dei logs (a convalida avvenuta dei primi 100 QSOs) è sempre obbligatorio, sino al raggiungimento di 500 QSOs sulla stessa referenza, oltre i quali non necessita ulteriore documentazione.

Vengono richiesti dei particolari formati di Log?

- I logs devono essere inviati solo ed esclusivamente nel formato **ADIF**, correttamente denominato, ed unicamente solo in via telematica.

Quali dati devo trasmettere ed in quale ordine?

- Non vi è alcun obbligo circa l'ordine dei campi nei records, i campi necessari sono:

DATA espressa nel modo GG/MM/AAAA

ORA espressa nel modo HH:MM

BANDA espressa in metri

MODO SSB CW RTTY ecc.

CALL

Tutto il resto non è necessario e se possibile deve essere omissivo.

IMPORTANTE

E' assolutamente necessario che i files vengano denominati nel seguente modo come da esempio:

IK1QFM/P attiva CN001 la denominazione DEVE essere **CN001_IK1QFM_01.ADI**

NOTA BENE: se lo stesso nominativo attiva nuovamente la stessa referenza il log che invierà dovrà essere denominato ad esempio: **CN001_IK1QFM_02.ADI**, e dovrà contenere esclusivamente i QSOs fatti nella seconda attivazione.

Se la stessa referenza la attiva un altro nominativo per il quale è la prima volta, il log lo invierà ad esempio

CN001_IK1VKH_01.ADI

Se mando i dati in modo diverso, cioè non presente in quelli ammessi?

- Riceverai l'avviso con le istruzioni, fino a quando non riuscirai ad inviare correttamente la documentazione, pena la non convalida.

Nel caso in cui torni ad attivare una referenza a me in precedenza già convalidata, devo produrre nuovamente documentazione fotografica?

- Sì, tutta la documentazione deve essere inviata come se fosse una prima attivazione.
- Con l'obbligo di effettuare almeno 80 QSO, durata non inferiore ad una ora e l'utilizzo obbligatorio dei 40m e 20m.
- Per le riattivazioni utilizzando nominativi di sezione, gruppo, speciali, il numero dei QSO effettuati non dovrà essere inferiore a 100.

Nel caso in cui un nuovo operatore debba tornare ad attivare una referenza non ancora convalidata, può completare l'opera oppure anch'egli deve ripartire da ZERO, ossia fare i 100 QSOs?

- Nel caso in cui un nuovo operatore trasmetta da una referenza già attivata ma non convalidata per il mancato raggiungimento del quorum, è obbligato partire da Zero, ossia dovrà conseguire i 100 QSOs.
- Nel caso in cui sia lo stesso operatore che torna sul campo, sarà sufficiente continuare il proprio log dal numero di QSO a cui era rimasto la volta prima (prestando attenzione a non effettuare QSOs doppi).

La referenza che attivo ha già avuto la convalida, sono tenuto ugualmente all'invio dei LOG?

- Sì, l'invio dei logs è sempre da rispettare.
- Sei tenuto ad effettuare almeno 80 nelle bande HF e/o almeno 15 nelle bande VHF (144Mhz e 50Mhz) ed inviare tutta la documentazione.

Dato che il Diploma parte del gennaio 2001 i collegamenti fatti da quella data con OM che hanno la postazione entro il raggio di 500 mt. dal castello sono validi (anche se non fatti appositamente per il Diploma)?

- No, per la convalida della referenza Diploma Castelli d'Italia è necessario, durante l'attivazione, comunicare il numero e il nome della referenza da cui si trasmette per dare la possibilità a tutti di partecipare al programma D.C.I..

Essendo stazione fissa, qualunque QSO effettuato è sempre valido per il Diploma o ciò deve essere dichiarato al corrispondente ed eventualmente segnalato nelle mie QSL?

- Dichiarare il numero di referenza è buona norma a completamento delle informazioni e i QSOs effettuati da stazione fissa valgono sempre per il DCI. Per la medesima ragione sulle QSLs deve essere stampata la referenza.

Ho trovato un Castello non referenziato, posso attivarlo?

- No, occorre fare foto dettagliate della referenza, accertarsi dalla lista dei castelli che sia veramente non censita, compilare il modulo di richiesta nuova referenza in ogni sua parte ed inviare il tutto, agli indirizzi e-mail indicati nel documento ed attendere la risposta che verrà data in qualunque caso, dopo averne accertato la validità.

Cosa si intende per cenni storici?

- La nota o cenno storico è un appunto scritto, per rammentare o per registrare qualcosa, per accennarlo rapidamente, per richiamare l'attenzione o per indurre a considerare e a riflettere attentamente su un concetto, un particolare; nota o insieme delle note che accompagnano un testo, una pagina; chiosa, postilla, modo caratteristico di notare, di osservare, di considerare un fatto, una situazione, praticamente un piccolo sunto di due o tre righe di una notizia.
- Se i cenni storici non si trovano la referenza non può essere rilasciata.

Quale requisito deve avere una costruzione per essere presa in considerazione ed essere censita?

- Al fine di essere censita la costruzione deve rispondere ai dettami dell'art. 20 del Regolamento che ti invitiamo a leggere attentamente.

Ci sono delle particolari costruzioni che non possono diventare referenze?

- Non possono essere censiti i Nuraghi della Sardegna e costruzioni eventualmente simili di altre zone d'Italia (tipo i trulli).
- Dato l'anno di edificazione sono esclusi per conseguenza tutti i cosiddetti "Bunker".
- Non sono referenze le costruzioni con recinto eseguite per il ricovero notturno di persone e animali.
- Non si possono referenziare manufatti emersi da scavi archeologici.
- Non sono censibili i palazzi nobiliari NON fortificati.
- Non sono censibili le referenze appartenenti alla linea Cadorna e similari).

Qual è il criterio di valutazione seguito per il censimento di nuove referenze?

- Le cosiddette porte medievali relative a borghi fortificati sono da considerare parte integrante del borgo fortificato per cui si consentirà il censimento con la seguente dicitura "Mura e Porte del Borgo Fortificato di....." oppure nel caso esista una torre su muro non continuativo della cinta difensiva con annessa porta, il censimento sarà "Torre e Porta di.....".
- Nel caso di torri, porte e mura facenti parte di un unico complesso edilizio, senza interruzioni, verrà rilasciata una sola referenza. Solo se la torre costituisce costruzione a sé stante e separata quindi dal resto, sarà censita singolarmente.
- Le torri campanarie devono essere state nel passato utilizzate a scopo difensivo e quindi devono dimostrare l'evoluzione costruttiva da torre di avvistamento/difensiva a campanile.
- Non sono ovviamente validi gli archi o le porte costruite per rafforzare contro i terremoti due abitazioni attigue oppure di permettere il passaggio da una casa all'altra.
- Le opere murarie erette per scopo difensivo e offensivo (**forti**) che possono essere censite ai fini del DCI devono essere di costruzione **anteriore al 1900**, escludendo quindi tutto ciò che ne è successivo (Prima Guerra Mondiale, la linea Cadorna e similari).
- La cinta o cerchia muraria, il forte ed il castello (composto da mura, porte, torri, baluardi, bastioni, rondelle, ect.) sarà censita come una sola referenza se l'edificazione è avvenuta, anche nel tempo, con gli stessi scopi della medesima opera complessiva di costruzione, quindi indipendentemente dal periodo di realizzazione e dalla loro stessa ubicazione.
Nei casi in cui ci siano delle separazioni nei manufatti, le valutazioni saranno definite di volta in volta in base alla documentazione che sarà prodotta dal richiedente.

Ho constatato che una referenza censita non esiste più, o non rimane quasi più nulla, cosa devo fare per segnalarlo?

- Devi compilare il modulo di cancellazione allegando la relativa documentazione ed inviarlo via e-mail a dc_info@alice.it

Dove trovo la modulistica necessaria per fare censire o cancellare una referenza, per richiedere il Diploma, per richiedere una convalida, dove posso prendere visione del Regolamento?

- Tutto quello che ti occorre è disponibile sul sito <http://www.dcia.it>, nella sezione download nella parte "Istruzioni" (http://www.dcia.it/index.php?option=com_phocadownload&view=category&id=3:istruzioni&Itemid=68).

Posso usare lo stesso modulo per chiedere più referenze o far modificare o cancellare più referenze?

- Per evitare confusioni ti chiediamo di inviare una e-mail separata per ogni richiesta.

Il Regolamento parla di masserie fortificate, possono essere prese in considerazione tutte le costruzioni di questo tipo?

- Non tutte possono essere prese in considerazione, la casistica è molto ampia, quindi dovrai fare le foto, esibire la documentazione e ti sarà risposto esaurientemente in caso di rifiuto, oppure ti verrà censita, se valida.

Cosa accade all'attivatore che non chiede la convalida, che non presenta documentazione completa, che si comporta in modo scorretto?

- L'attivatore dovrà dimostrare la sua portatilità con foto dell'auto con antenna e radio, della referenza e degli operatori. Non sono ammesse foto di attivazione ricavate dalla rete internet o cartoline. Sono identificabili e quindi si va incontro alla non convalida. Tutte le foto dovranno essere autentiche, effettuate con macchina fotografica tradizionale o digitale. Le foto comunque dovranno pervenire solo in via telematica.
- La mancata osservanza delle norme comporta la non convalida.
- Nel caso di ripetute infrazioni, segnalate dalla Sezione A.R.I. di Mondovì, l'attivatore potrà essere sospeso, senza la possibilità di effettuare altre attivazioni per un periodo non inferiore ad 1 mese e fino ad un massimo di 24 mesi o, squalificato definitivamente.

I QSOs da me fatti in portatile con altri OM attivatori DCI sono validi per il mio score personale, anche se sono in /P da un'altra provincia?

- Certo. L'operatore che attiva o che ha attivato **almeno 3 Castelli**, ha diritto a richiedere il Diploma D.C.I. Operatore, e potrà accreditare la propria attività ai fini del Diploma. Questo anche se da diversa provincia di abituale residenza. Oltremodo riceverà anche gli stickers delle Regioni che ha attivato.
- Le referenze collegate durante le proprie attivazioni sono da ritenersi valide ai fini della classifica hunters.

Per richiedere il Diploma devo essere in possesso delle QSL?

- Dal 01/01/2008 le QSLs non dovranno più essere inviate ai Responsabili Regionali per il controllo, in quanto verrà effettuato automaticamente dagli Award Managers durante l'elaborazione dei dati con il Software I0SSH-Log-DCI-Dbase.

Non dimentichiamo che la cortesia finale di un QSO è sempre la QSL.

In relazione a quanto sopra si **raccomanda all'attivatore l'invio delle QSLs via bureau**, indipendentemente dal fatto di aver ricevuto, o meno, richiesta. E' naturalmente possibile riportare sulla QSL più collegamenti e più referenze.

Sono già in possesso del Diploma D.C.I. Operatore con relativo sticker della regione attivata.

Posso richiedere gli altri stickers e partecipare come alla classifica cacciatore?

- Certo, devi inviare l'elenco delle referenze collegate al Technical Award Manager, specificando gli stickers richiesti (ricordati di allegare SASE). In questo modo entri anche nella classifica hunter del D.C.I.
- Il Diploma attivatore ed il Diploma cacciatore è il medesimo, e rilasciabile una volta sola indipendentemente dal tipo.
- Sono le classifiche che vengono distinte tra "attivatori" e "cacciatori".
La modalità di richiesta Diploma, per chi segue le due classifiche, può essere:
1) inviare la quota più modulo richiesta (si trova sul sito) per DCI operatore, e puoi così farlo subito ottenendo lo sticker della Regione attivata.
2) inviare l'elenco delle referenze collegate ed inviare la quota più il modulo firmato per richiesta DCI cacciatore;
in questo caso riceverai gli stickers delle regioni collegate con almeno 3 QSOs.

Agli avanzamenti nel Diploma corrispondono dei particolari riconoscimenti?

- Leggi gli articoli 22 – 23 – 24 – 25 – 27 – 28 – 29 – 30 – 31 del Regolamento.

Dovendomi trasferire in modo permanente (cambio di residenza) e quindi di nominativo da IK3ZZZ a IK1ZZZ, le referenze da me lavorate e confermate hanno valore sia per il Diploma che per i successivi stickers?

- Come per la maggior parte dei Diplomi i QSOs precedentemente effettuati sono cumulabili con il nuovo nominativo (purché il Country di appartenenza rimanga lo stesso).

Chiarimenti al nuovo punto 15.15 d) e 15.15 f) del regolamento.

- Durante il meeting sono state prese delle decisioni all'unanimità a seguito di comportamenti non proprio eticamente corretti, ed i managers e la Sezione che li rappresenta, per salvaguardare l'integrità e la serietà del diploma, sono stati costretti ad inserire altri nuovi punti ai già numerosi inseriti nel regolamento. **Agli attivatori che non hanno comunicato e che non comunicheranno sul gruppo o telefonicamente ai managers le proprie attivazioni sicuramente dovuto al fatto che non hanno letto le ultime modifiche apportate al regolamento e che non hanno partecipato al meeting, verrà inviato e-mail personale informandoli delle nuove disposizioni.**

Un Hunter può effettuare QSO utilizzando una stazione in controllo remoto?

- **Certo.** La legge attuale impone che la stazione sia situata nel luogo di residenza o domicilio del radioamatore e che questa collocazione sia conosciuta dall' Ispettorato Territoriale competente. In ogni caso la stazione remota non è, legislativamente parlando, assimilabile a una stazione automatica o ripetitore o non presidiata, dato che l' hunter ha il pieno controllo e gestisce da solo le comunicazioni originate dalla sua stazione (anche se non fisicamente presente).
- I QSOs da stazioni operanti in remoto saranno quindi accettati, in tal caso l' hunter può operare al di fuori dell' area della stazione remota collegato alla propria stazione (e non quella di altri) tramite un "terminale di controllo remoto". Il locator utilizzato è quello della stazione remota (ovvero dove sono installate le proprie apparecchiature ed antenne).

Chiarimenti al nuovo punto 15.16 del regolamento.

- Gli attivatori sono invitati a rispettare il vigente bandplan HF della IARU Regione consultabile al seguente indirizzo:
<http://www.iaru-r1.org/index.php/spectrum-and-band-plans/hf>

Chi esegue l'upload delle referenze DCI/WCA nel sito dei WCA?

- A convalida avvenuta sarà cura dell'Award Manager DCI inviare i logs direttamente al DCI-WCA e-Log entry Manager **IK1UGX Angelo**, consultabile all'indirizzo http://qth.cz/wcagroup/export/log_eng.php

Nota per coloro che intendono effettuare attivazione (new 11/01/2017)

- Più o meno a richiesta specifica del manager l'attivatore deve produrre documentazione scritta e/o fotografica che giustifichi la scelta della postazione. Nel caso in cui tale documentazione non possa essere prodotta l'attivatore è diffidato da effettuare l'attivazione previa immediata non convalida.

Oltre ai 20 e 40 metri che sono obbligatori, posso utilizzare altre bande? (new 17/09/2018)

- **Certo, considerando gli attuali livelli di propagazione gli attivatori sono caldamente inviati a fare uso degli 80 metri**

Aggiornato al 20/09/2020.